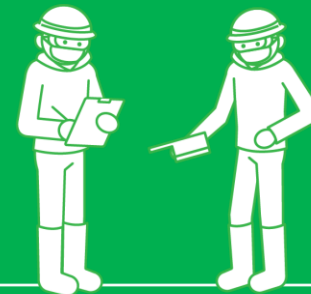


# 双葉町における 除染前後の線量等について

令和3年7月29日 環境省 福島地方環境事務所



## ○特定復興再生拠点区域除染工事進捗状況（令和3年6月末時点）

地目	除染進捗率	除染済み面積
宅地	74%	102ha
農地	89%	176ha
森林	75%	68ha
道路	91%	43ha
全体	82%	389ha

※宅地は除染に先行して解体実施中

・いずれも今後の精査で変わりうる。

※解体申請数1044件 解体完了850件

		2020(R2)年度	2021(R3)年度		2022(R4)年度
		後期	前期	後期	
拠点 除染	除染・解体工事				
	外縁事前調査 同意取得				
外縁 除染	外縁除染・ 解体工事				
	事後モニタリング				
フォロー アップ	フォローアップ除染				

(令和3年7月時点の案であり状況により変更する可能性があります)

※未同意画地及び申請者都合により解体できない建物等除く

※解体申請締め切りは避難指示解除の1年後

# 特定復興再生拠点区域における除染の効果 ～線量率メッシュマップ～

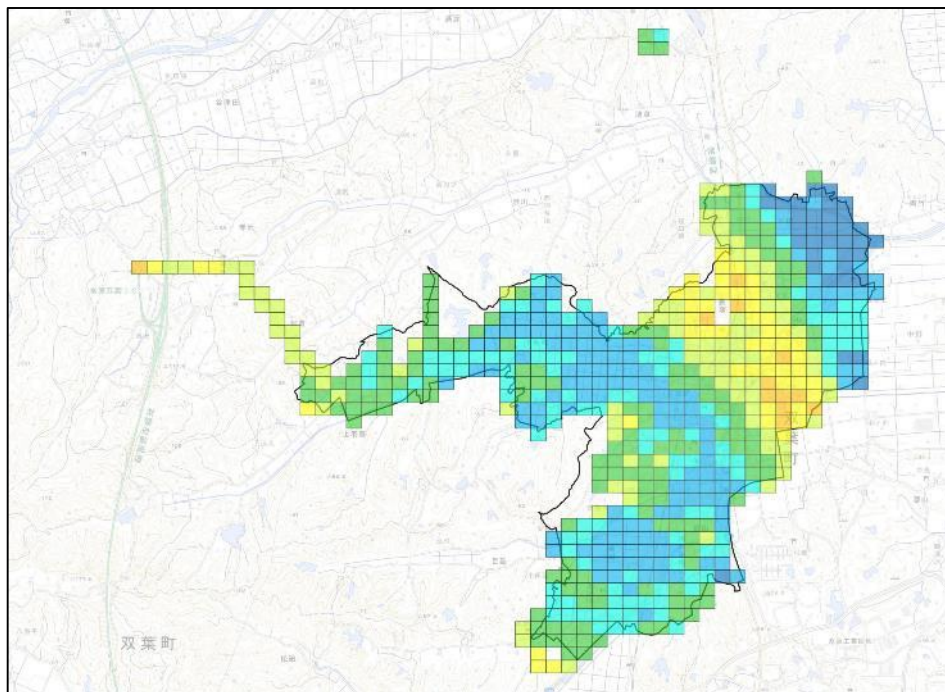
【空間線量率 地表から100cm 全体】 (n=53,277)

凡例

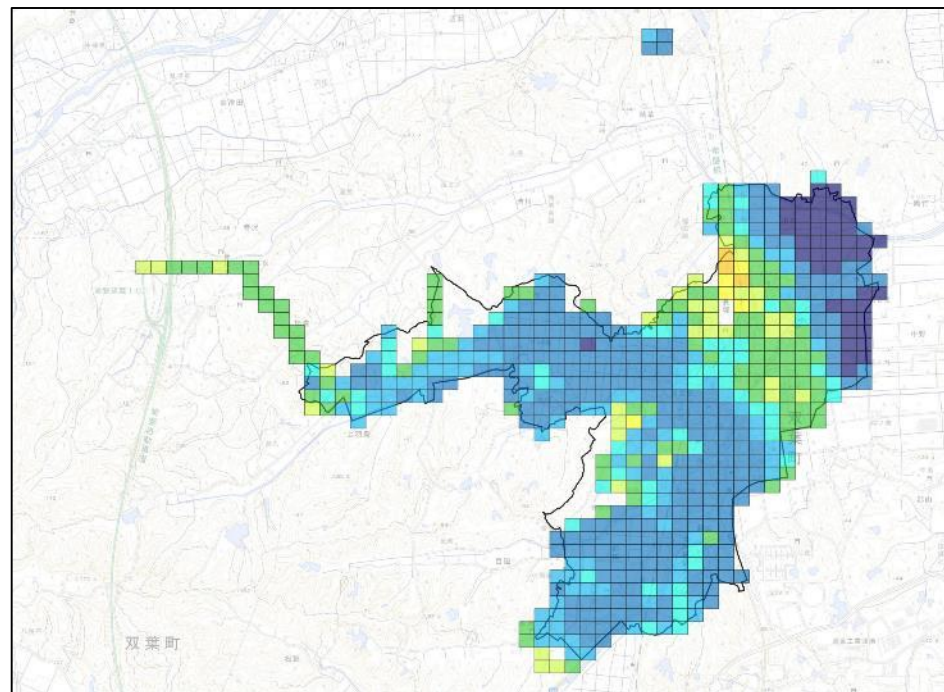
空間線量率100cm平均値 ( $\mu\text{Sv/h}$ )



【除染前】



【除染後】



※測定時期 除染前：2013年10月10日～2021年4月23日、除染後：2013年10月10日～2021年5月31日

※平成25年以降に実施した各工事での除染施工前後の空間線量率を採録しています。

※除染前と除染後を比較するため、前後の測定値が揃ったデータのみを使っています。

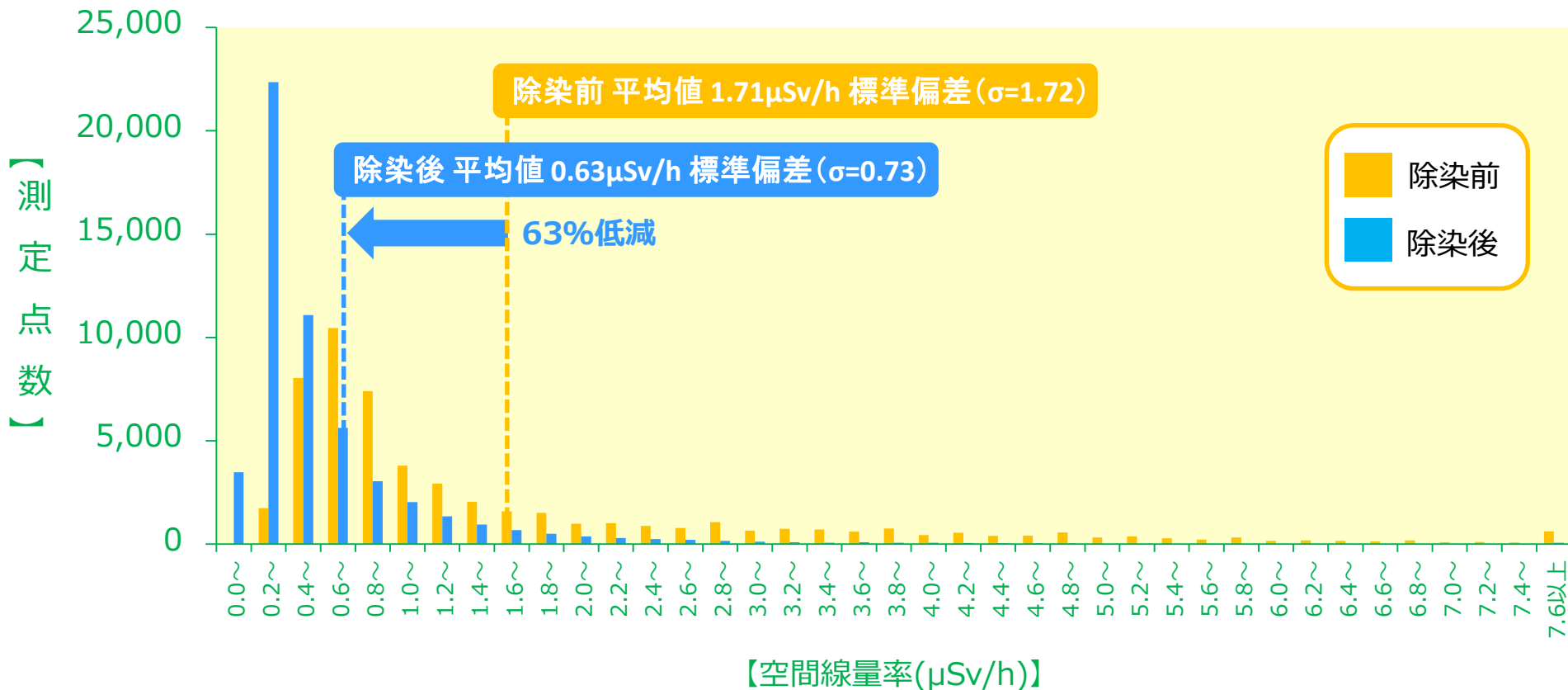
※隣地に未除染の土地があり、高い数値を表示する場合があります。

※空間線量率は、除染作業の前後で測定したものであり、その後の自然減衰は含まれません。

※一方、大地（含大気）の自然放射性核種からの放射線影響が含まれます。

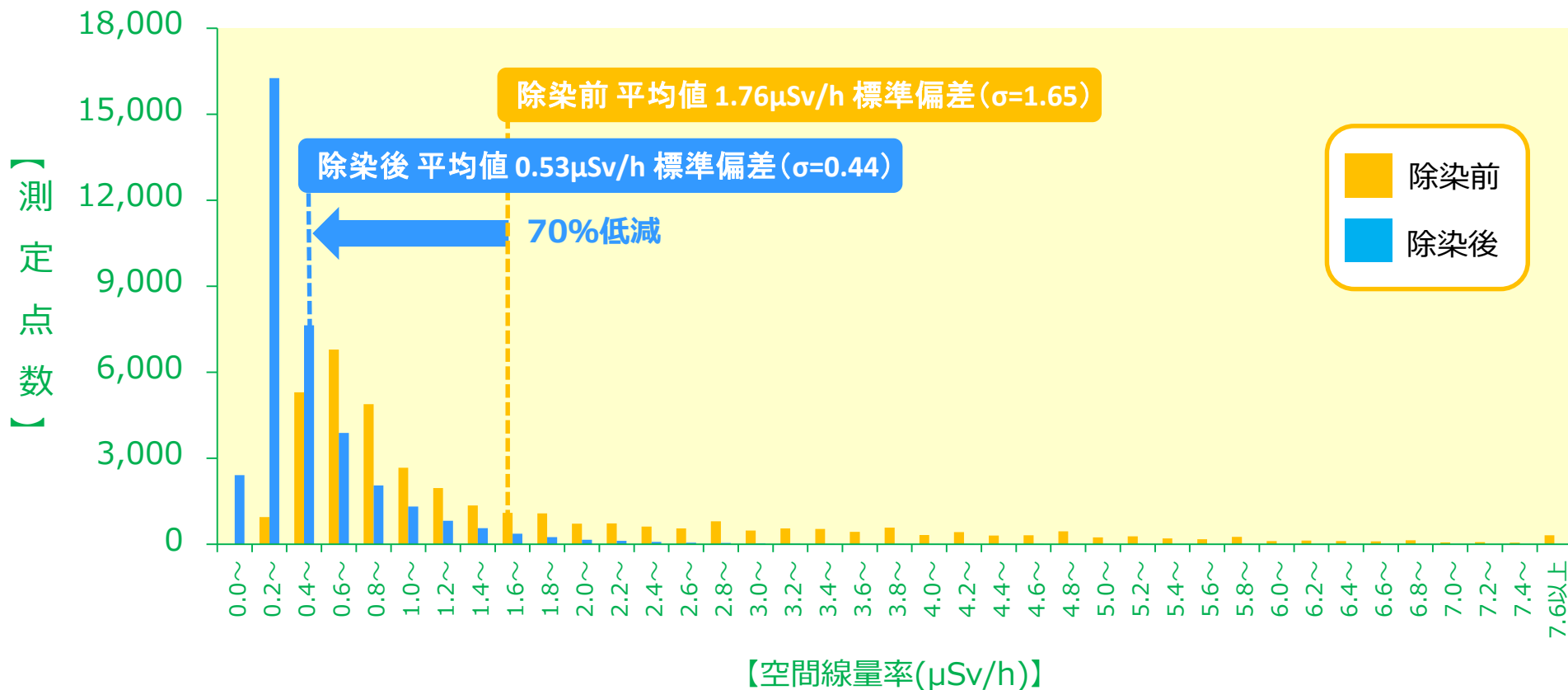
※国道6号は本データには含んでおりません。令和3年度の事後モニタリングで線量率測定を行います。

## 【空間線量率 地表から100cm 全体】 (n=53,277)



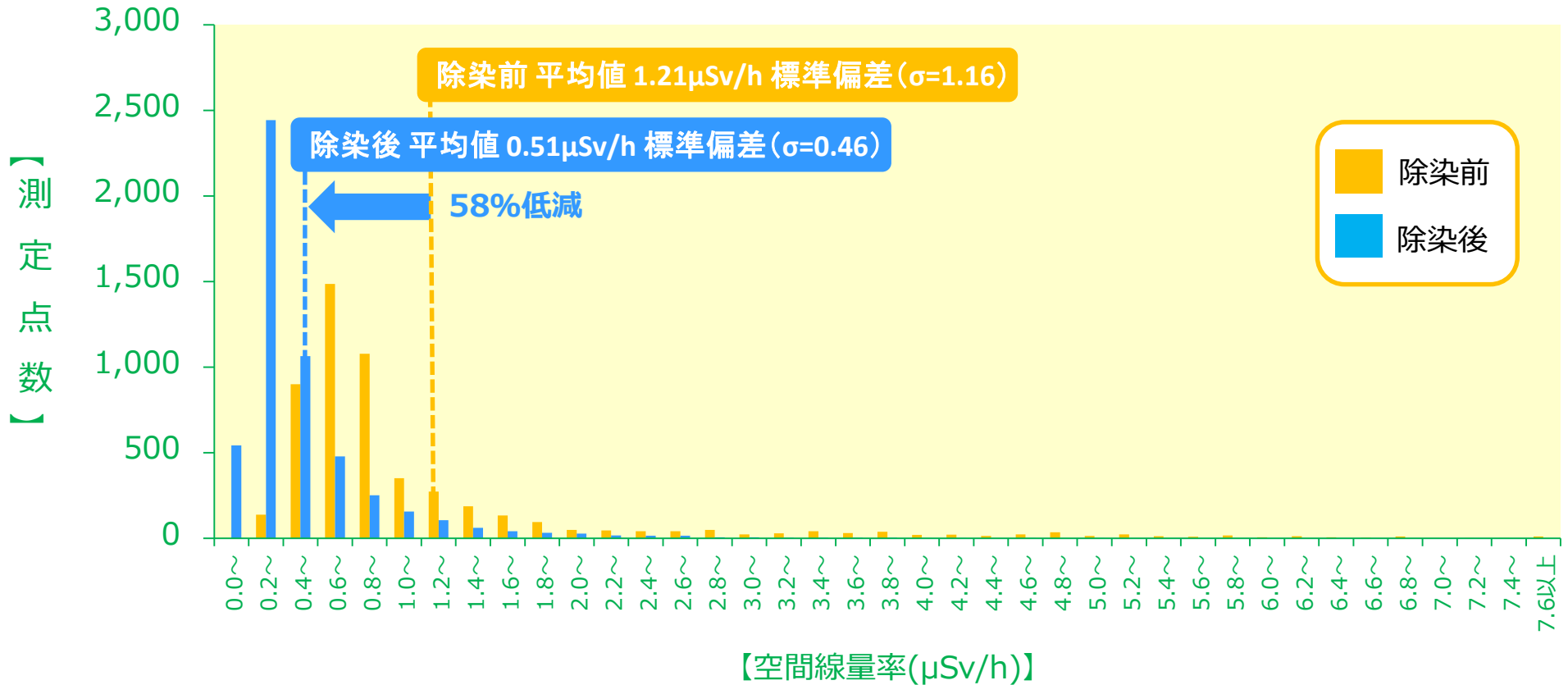
※測定時期 除染前：2013年10月10日～2021年4月23日、除染後：2013年10月10日～2021年5月31日  
 ※平成25年以降に実施した各工事での除染施工前後の空間線量率を採録しています。  
 ※除染前と除染後を比較するため、前後の測定値が揃ったデータのみを使っています。  
 ※隣地に未除染の土地があり、高い数値を表示する場合があります。  
 ※空間線量率は、除染作業の前後で測定したものであり、その後の自然減衰は含まれません。  
 ※一方、大地（含大気）の自然放射性核種からの放射線影響が含まれます。  
 ※国道6号は本データには含んでおりません。令和3年度の事後モニタリングで線量率測定を行います。

## 【空間線量率 地表から100cm 宅地】 (n=36,164)



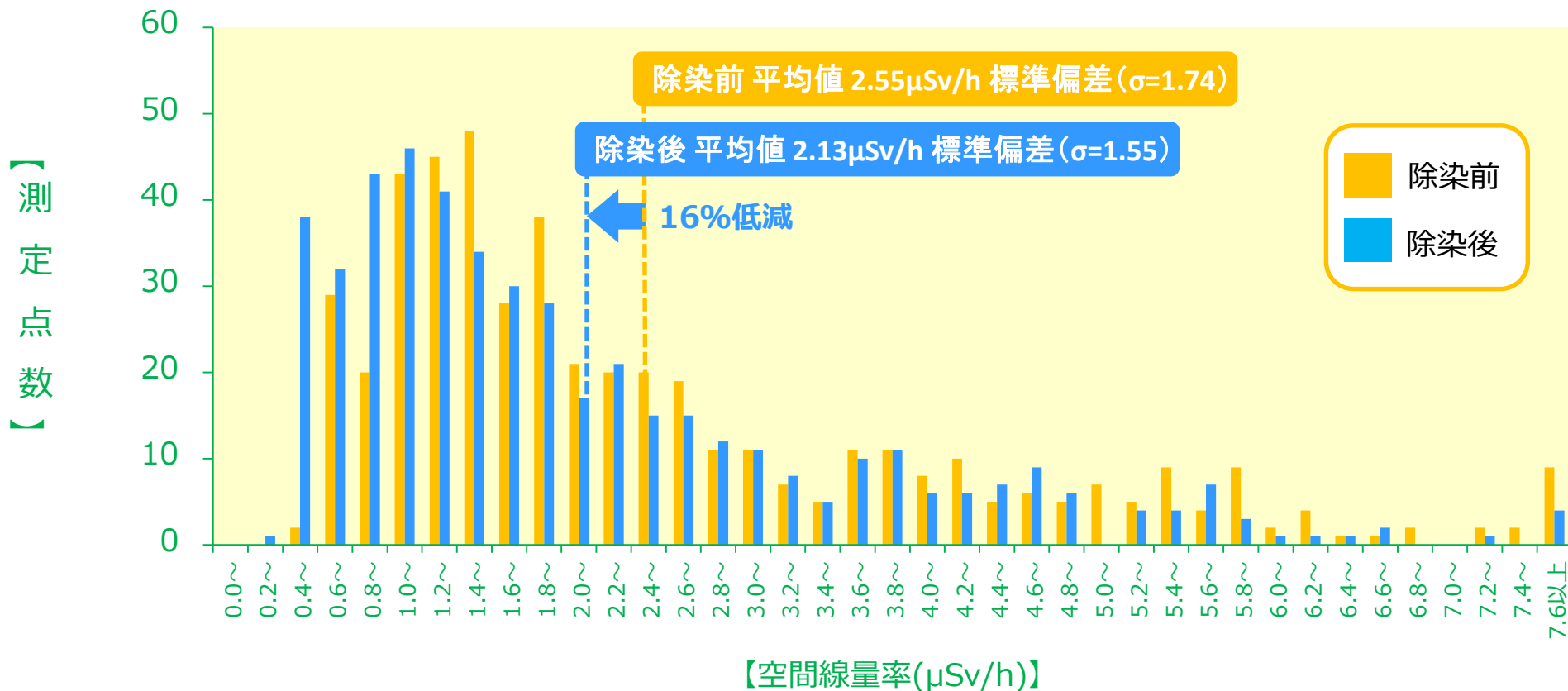
※測定時期 除染前：2015年3月20日～2021年4月23日、除染後：2015年4月2日～2021年5月31日  
 ※平成25年以降に実施した各工事での除染施工前後の空間線量率を採録しています。  
 ※除染前と除染後を比較するため、前後の測定値が揃ったデータのみを使っています。  
 ※隣地に未除染の土地があり、高い数値を表示する場合があります。  
 ※空間線量率は、除染作業の前後で測定したものであり、その後の自然減衰は含まれません。  
 ※一方、大地（含大気）の自然放射性核種からの放射線影響が含まれます。  
 ※国道6号は本データには含んでおりません。令和3年度の事後モニタリングで線量率測定を行います。

## 【空間線量率 地表から100cm 農地】 (n=5,292)



※測定時期 除染前：2015年9月15日～2021年1月25日、除染後：2015年9月29日～2021年5月31日  
 ※平成25年以降に実施した各工事での除染施工前後の空間線量率を採録しています。  
 ※除染前と除染後を比較するため、前後の測定値が揃ったデータのみを使っています。  
 ※隣地に未除染の土地があり、高い数値を表示する場合があります。  
 ※空間線量率は、除染作業の前後で測定したものであり、その後の自然減衰は含まれません。  
 ※一方、大地（含大気）の自然放射性核種からの放射線影響が含まれます。  
 ※国道6号は本データには含んでおりません。令和3年度の事後モニタリングで線量率測定を行います。

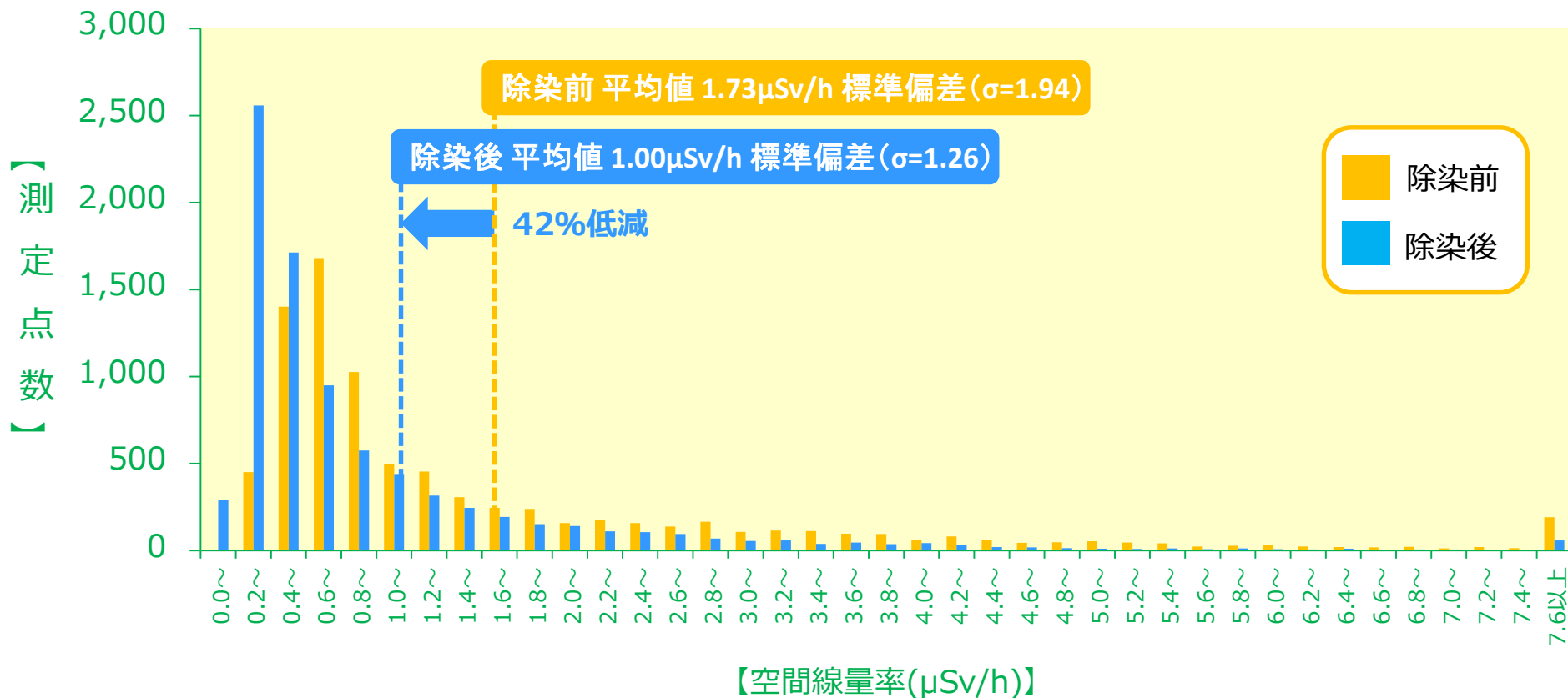
## 【空間線量率 地表から100cm 森林】 (n=480)



※測定時期 除染前：2016年10月24日～2021年2月23日、除染後：2017年4月14日～2021年4月7日  
 ※平成25年以降に実施した各工事での除染施工前後の空間線量率を採録しています。  
 ※除染前と除染後を比較するため、前後の測定値が揃ったデータのみを使っています。  
 ※隣地に未除染の土地があり、高い数値を表示する場合があります。  
 ※空間線量率は、除染作業の前後で測定したものであり、その後の自然減衰は含まれません。  
 ※一方、大地（含大気）の自然放射性核種からの放射線影響が含まれます。  
 ※国道6号は本データには含んでおりません。令和3年度の事後モニタリングで線量率測定を行います。



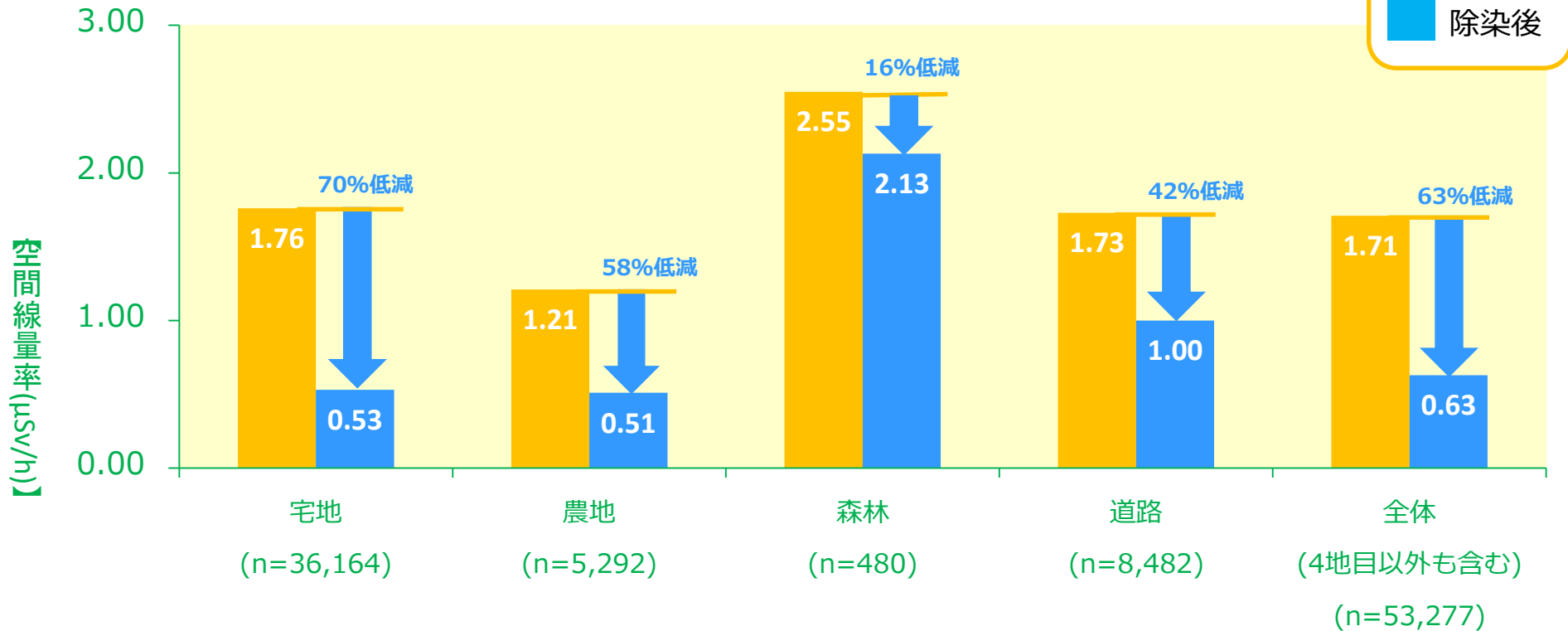
## 【空間線量率 地表から100cm 道路】 (n=8,482)



※測定時期 除染前：2013年10月17日～2021年1月25日、除染後：2013年12月6日～2021年5月24日  
 ※平成25年以降に実施した各工事での除染施工前後の空間線量率を採録しています。  
 ※除染前と除染後を比較するため、前後の測定値が揃ったデータのみを使っています。  
 ※隣地に未除染の土地があり、高い数値を表示する場合があります。  
 ※空間線量率は、除染作業の前後で測定したものであり、その後の自然減衰は含まれません。  
 ※一方、大地（含大気）の自然放射性核種からの放射線影響が含まれます。  
 ※国道6号は本データには含んでおりません。令和3年度の事後モニタリングで線量率測定を行います。

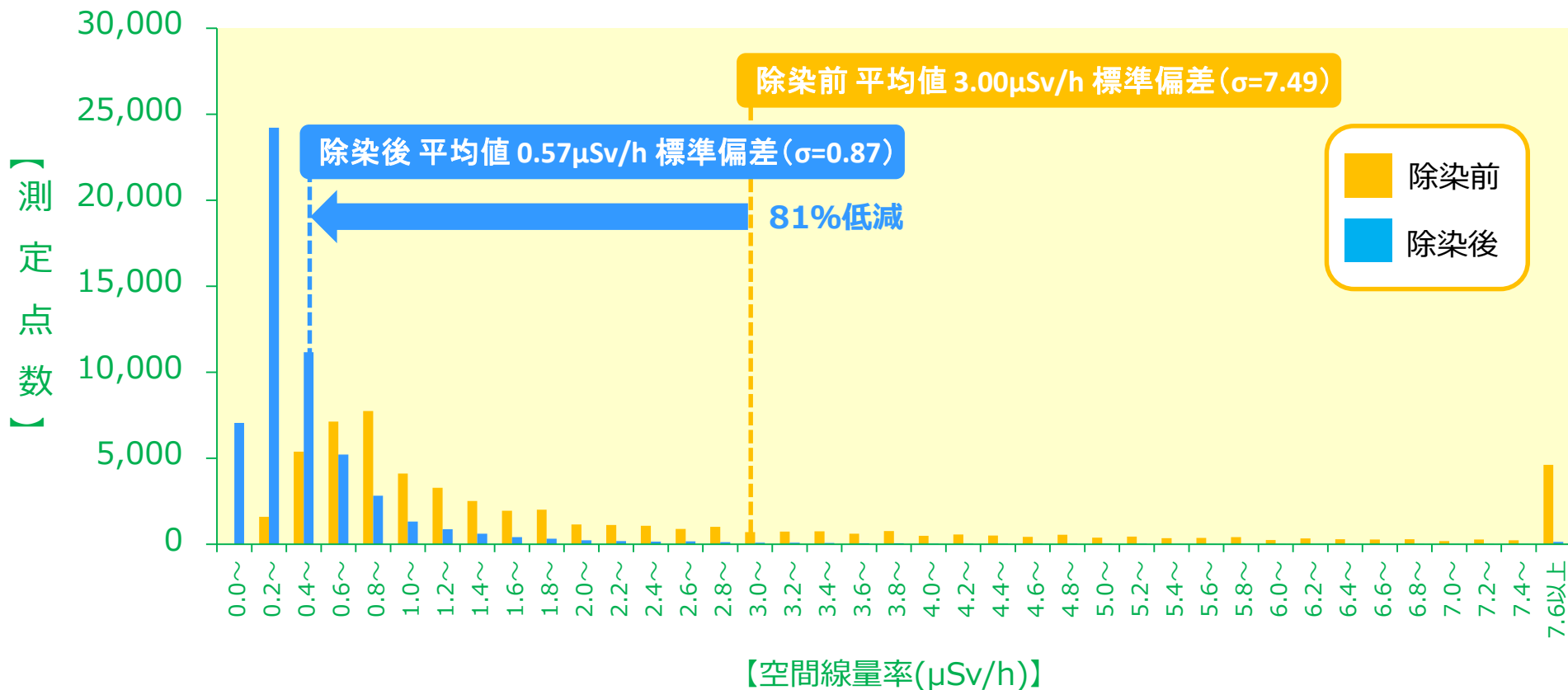
## 【空間線量率 地表から100cm】

全地目平均では空間線量率が**1.71 $\mu$ Sv/h**から**0.63 $\mu$ Sv/h**に低減（低減率63%）しました。



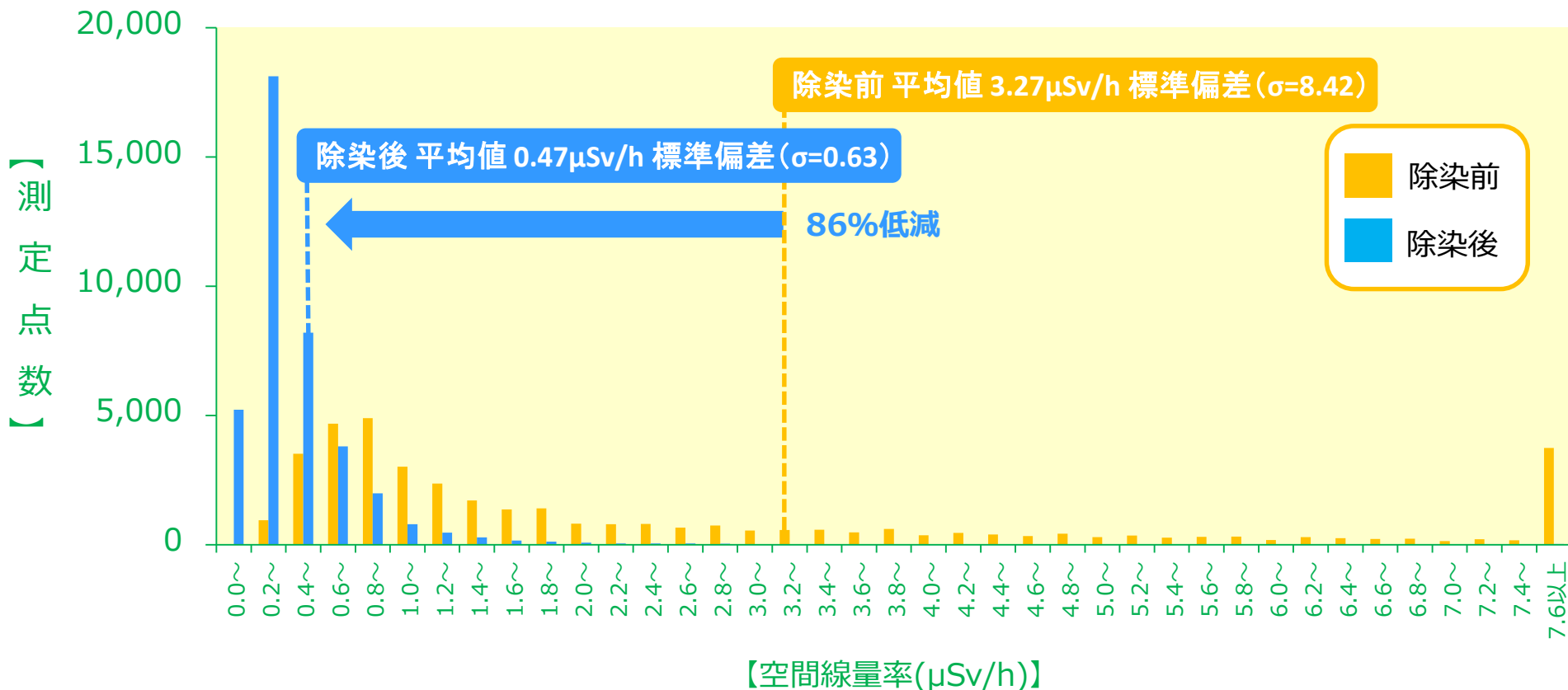
※測定時期 除染前：2013年10月10日～2021年4月23日、除染後：2013年10月10日～2021年5月31日  
 ※平成25年以降に実施した各工事での除染施工前後の空間線量率を採録しています。  
 ※除染前と除染後を比較するため、前後の測定値が揃ったデータのみを使っています。  
 ※隣地に未除染の土地があり、高い数値を表示する場合があります。  
 ※空間線量率は、除染作業の前後で測定したものであり、その後の自然減衰は含まれません。  
 ※一方、大地（含大気）の自然放射性核種からの放射線影響が含まれます。  
 ※国道6号は本データには含んでおりません。令和3年度の事後モニタリングで線量率測定を行います。

【空間線量率 地表から1cm（コリメータ無し） 全体】（n= 55,885）



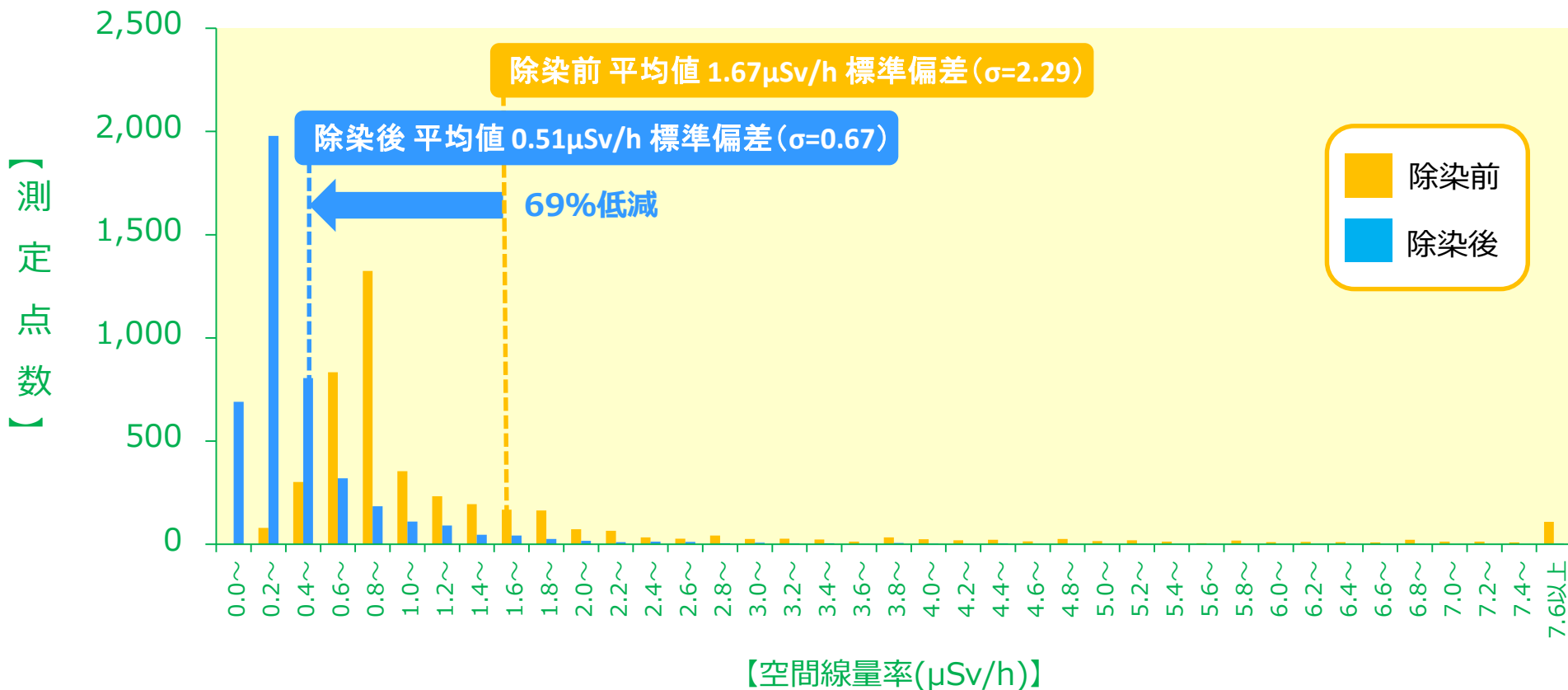
※測定時期 除染前：2013年11月5日～2021年4月23日、除染後：2013年12月6日～2021年5月31日  
 ※平成25年以降に実施した各工事での除染施工前後の空間線量率を採録しています。  
 ※除染前と除染後を比較するため、前後の測定値が揃ったデータのみを使っています。  
 ※隣地に未除染の土地があり、高い数値を表示する場合があります。  
 ※空間線量率は、除染作業の前後で測定したものであり、その後の自然減衰は含まれません。  
 ※一方、大地（含大気）の自然放射性核種からの放射線影響が含まれます。  
 ※国道6号は本データには含んでおりません。令和3年度の事後モニタリングで線量率測定を行います。

## 【空間線量率 地表から1cm（コリメータ無し） 宅地】（n=39,672）



※測定時期 除染前：2015年3月20日～2021年4月23日、除染後：2015年3月24日～2021年5月31日  
 ※平成25年以降に実施した各工事での除染施工前後の空間線量率を採録しています。  
 ※除染前と除染後を比較するため、前後の測定値が揃ったデータのみを使っています。  
 ※隣地に未除染の土地があり、高い数値を表示する場合があります。  
 ※空間線量率は、除染作業の前後で測定したものであり、その後の自然減衰は含まれません。  
 ※一方、大地（含大気）の自然放射性核種からの放射線影響が含まれます。  
 ※国道6号は本データには含んでおりません。令和3年度の事後モニタリングで線量率測定を行います。

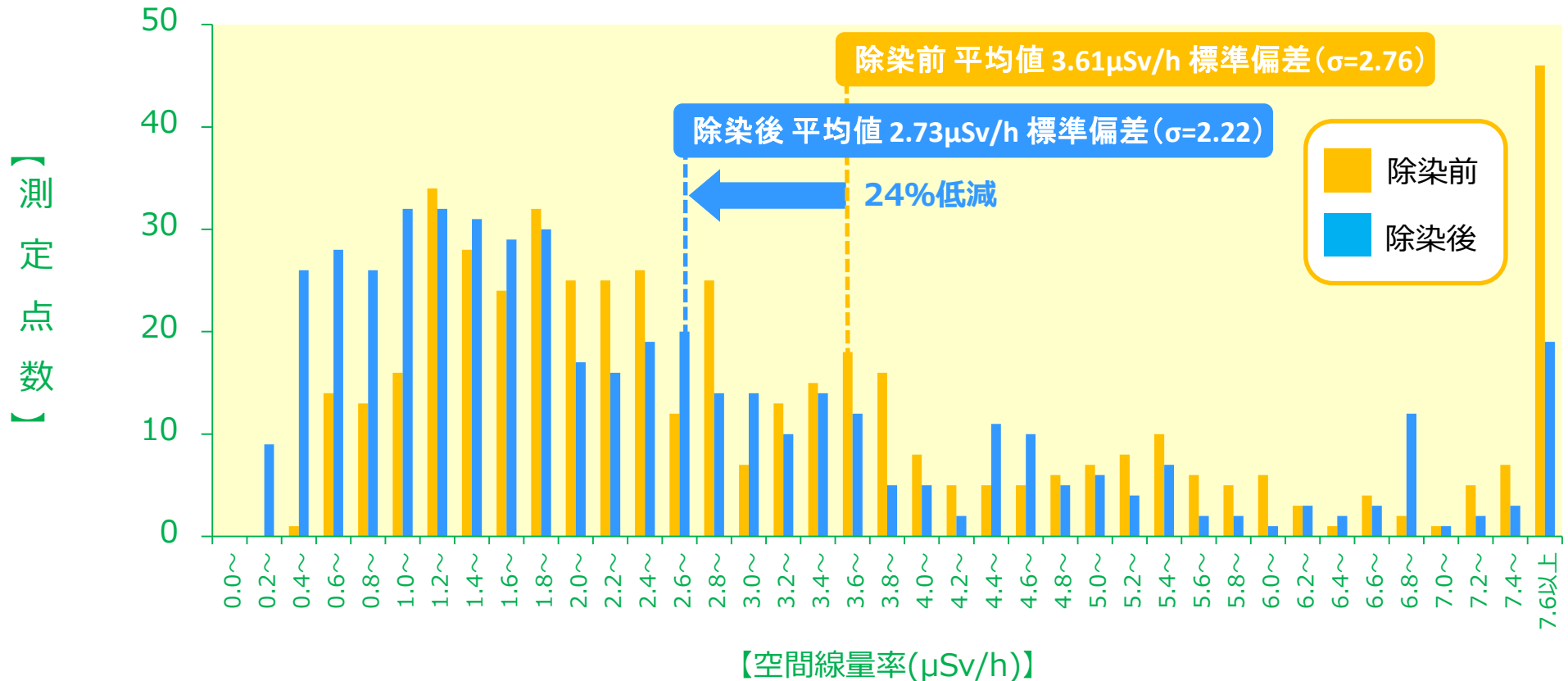
## 【空間線量率 地表から1cm（コリメータ無し） 農地】（n=4,400）



※測定時期 除染前：2015年9月15日～2021年1月25日、除染後：2015年9月29日～2021年5月31日  
 ※平成25年以降に実施した各工事での除染施工前後の空間線量率を採録しています。  
 ※除染前と除染後を比較するため、前後の測定値が揃ったデータのみを使っています。  
 ※隣地に未除染の土地があり、高い数値を表示する場合があります。  
 ※空間線量率は、除染作業の前後で測定したものであり、その後の自然減衰は含まれません。  
 ※一方、大地（含大気）の自然放射性核種からの放射線影響が含まれます。  
 ※国道6号は本データには含んでおりません。令和3年度の事後モニタリングで線量率測定を行います。

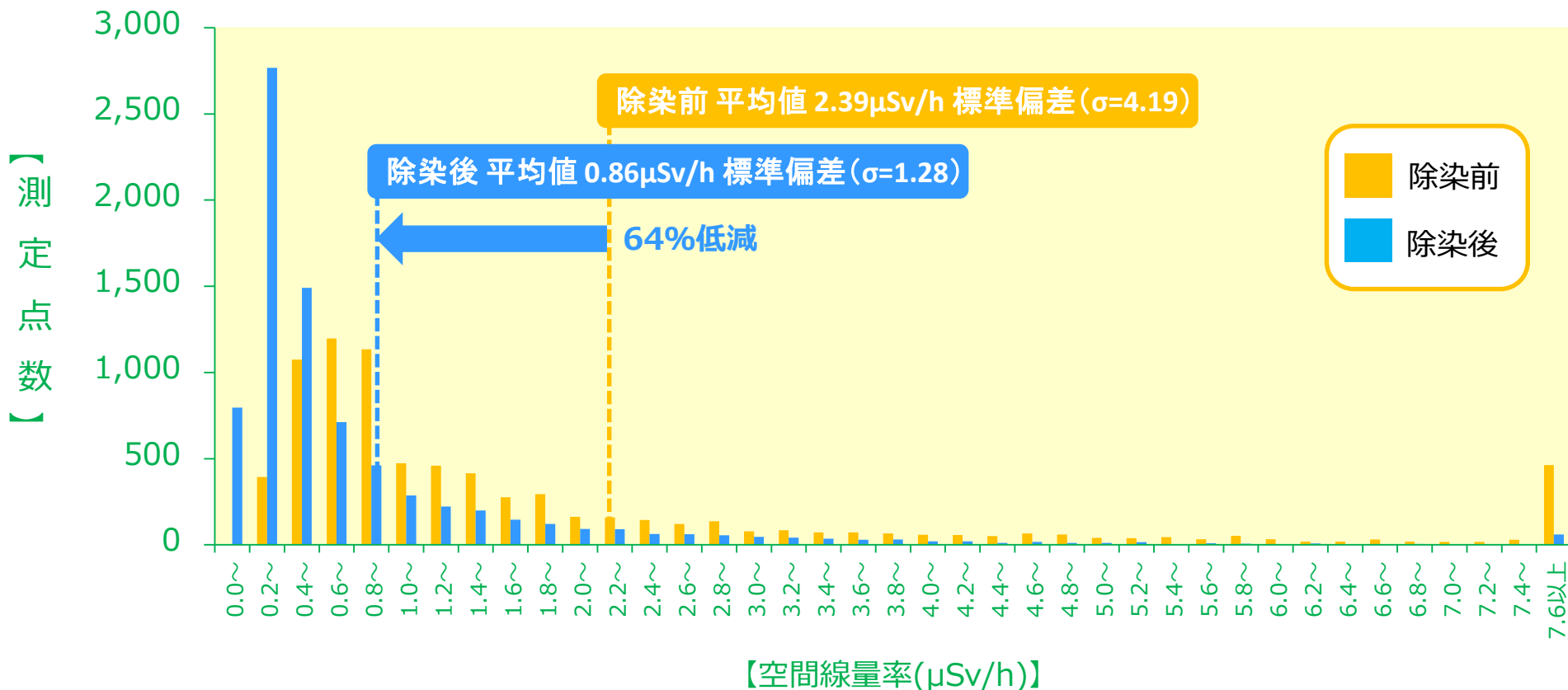
# 特定復興再生拠点区域における除染の効果 ～線量率ヒストグラムの変化～

【空間線量率 地表から1cm（コリメータ無し） 森林】（n=484）



※測定時期 除染前：2016年10月24日～2021年2月23日、除染後：2017年4月14日～2021年4月7日  
 ※平成25年以降に実施した各工事での除染施工前後の空間線量率を採録しています。  
 ※除染前と除染後を比較するため、前後の測定値が揃ったデータのみを使っています。  
 ※隣地に未除染の土地があり、高い数値を表示する場合があります。  
 ※空間線量率は、除染作業の前後で測定したものであり、その後の自然減衰は含まれません。  
 ※一方、大地（含大気）の自然放射性核種からの放射線影響が含まれます。  
 ※国道6号は本データには含んでおりません。令和3年度の事後モニタリングで線量率測定を行います。

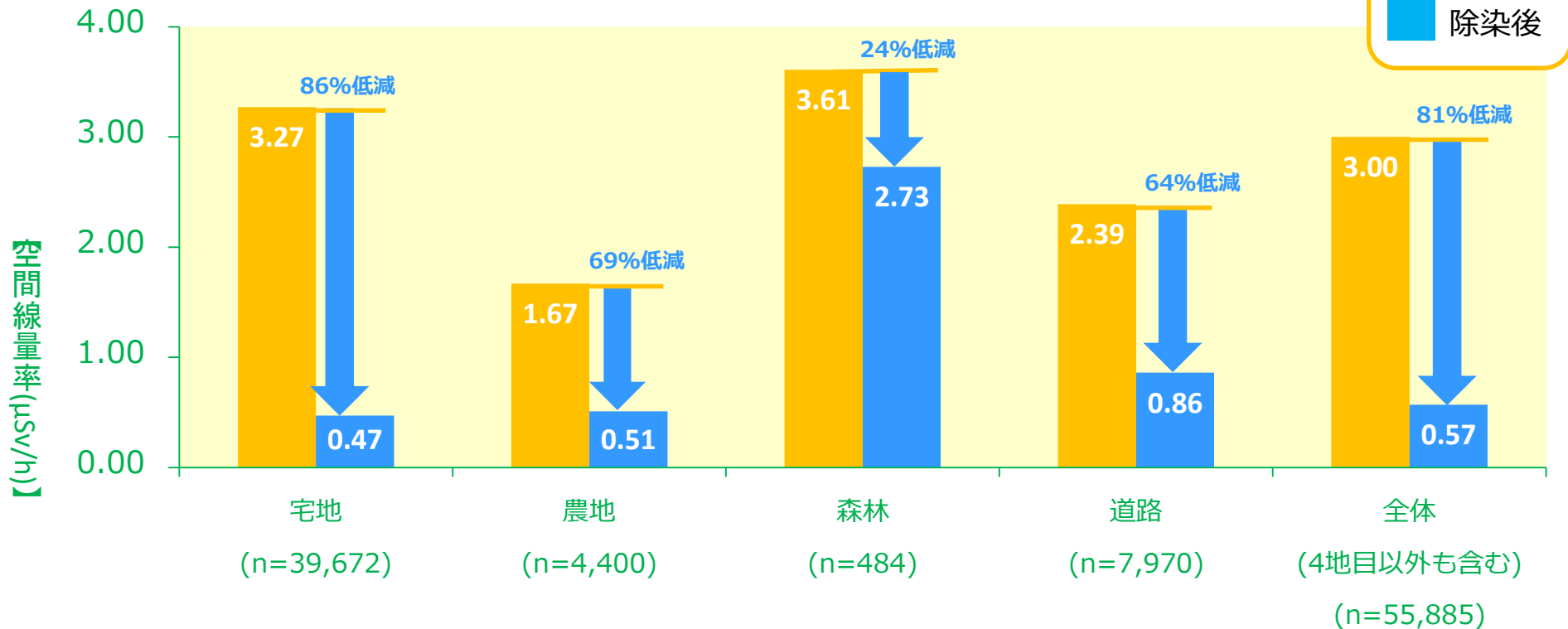
## 【空間線量率 地表から1cm（コリメータ無し） 道路】（n=7,970）



※測定時期 除染前：2015年2月5日～2021年1月25日、除染後：2015年6月29日～2021年5月24日  
 ※平成25年以降に実施した各工事での除染施工前後の空間線量率を採録しています。  
 ※除染前と除染後を比較するため、前後の測定値が揃ったデータのみを使っています。  
 ※隣地に未除染の土地があり、高い数値を表示する場合があります。  
 ※空間線量率は、除染作業の前後で測定したものであり、その後の自然減衰は含まれません。  
 ※一方、大地（含大気）の自然放射性核種からの放射線影響が含まれます。  
 ※国道6号は本データには含んでおりません。令和3年度の事後モニタリングで線量率測定を行います。

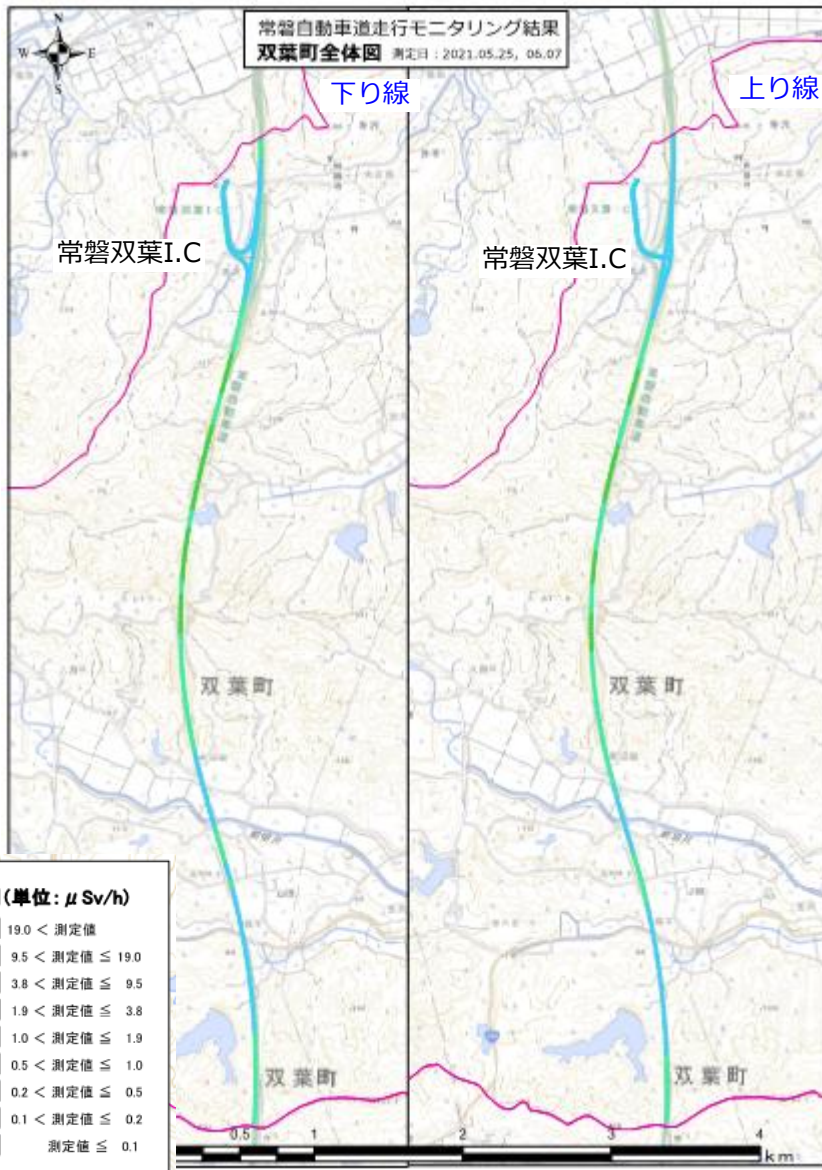
## 【空間線量率 地表から1cm（コリメータ無し）】

全地目平均では空間線量率が**3.00 $\mu$ Sv/h**から**0.57 $\mu$ Sv/h**に低減（低減率81%）しました。



※測定時期 除染前：2013年11月5日～2021年4月23日、除染後：2013年12月6日～2021年5月31日  
 ※平成25年以降に実施した各工事での除染施工前後の空間線量率を採録しています。  
 ※除染前と除染後を比較するため、前後の測定値が揃ったデータのみを使っています。  
 ※隣地に未除染の土地があり、高い数値を表示する場合があります。  
 ※空間線量率は、除染作業の前後で測定したものであり、その後の自然減衰は含まれません。  
 ※一方、大地（含大気）の自然放射性核種からの放射線影響が含まれます。  
 ※国道6号は本データには含んでおりません。令和3年度の事後モニタリングで線量率測定を行います。





### 走行モニタリング概要

[測定日]

2021年5月25日、6月7日

[モニタリング結果]

車道上1mの空間線量率 (μSv/h)

常磐自動車道	最大値	平均値
上り線	1. 2 7	0. 5 6
下り線	1. 4 9	0. 6 0

常磐自動車道 (双葉町)



国道6号（双葉町）

### 歩行モニタリング概要

[測定日]

2020年10月15日

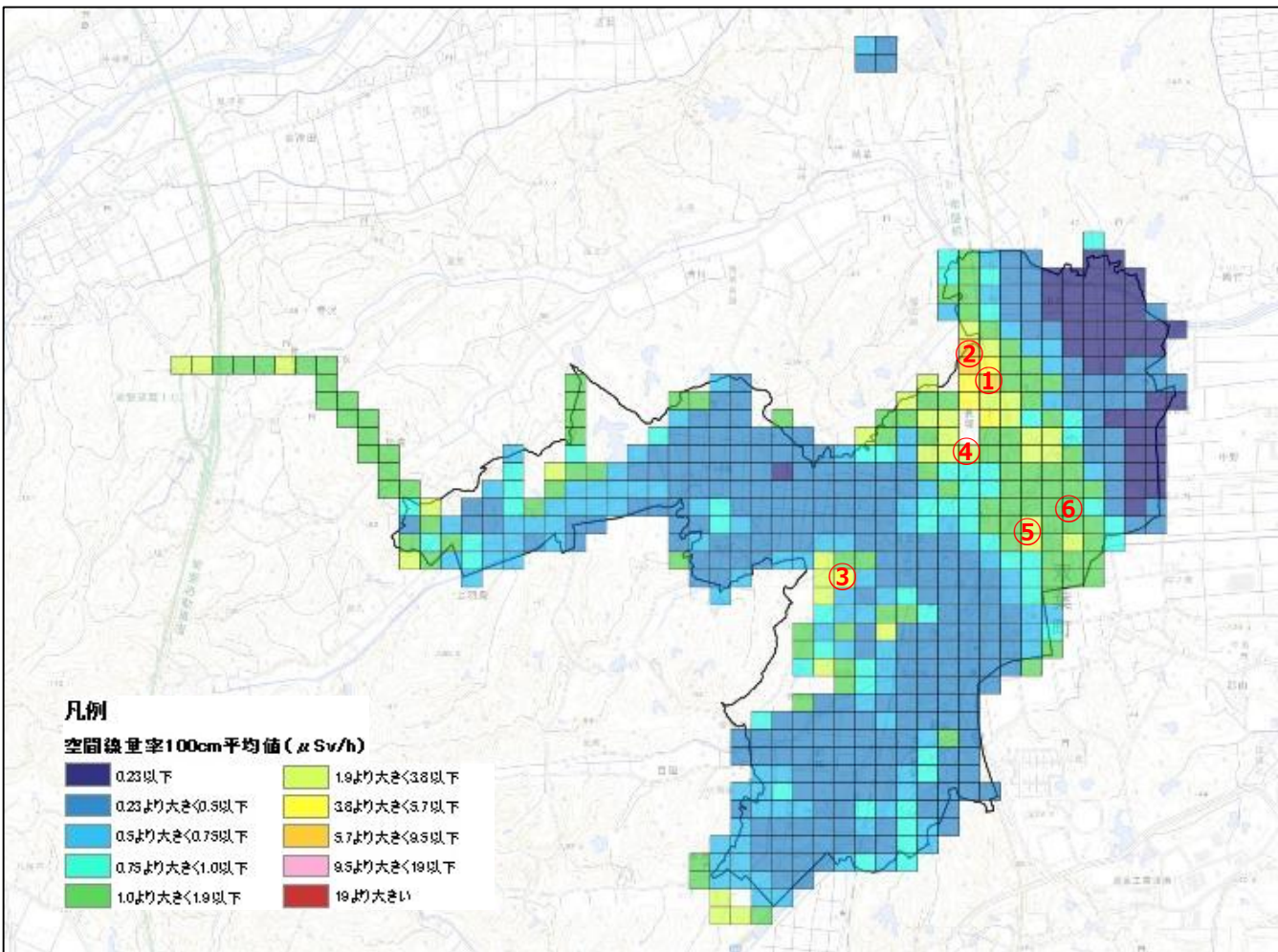
[モニタリング結果]

歩道・路肩上1mの空間線量率 (μSv/h)

国道6号	最大値	平均値
上り-下り線	2.85	0.50

線量率メッシュマップ【除染後】

空間線量率 地表から100cm (n=53,277)



視察箇所

No	所在地	地目
①	長塚字寺内迫	道路
②	長塚字寺内迫	森林
③	長塚字深谷	森林
④	長塚字越田	宅地
⑤	長塚字谷沢町	大型施設
⑥	長塚字谷沢町	宅地