

つなげよう つながろう ふたばのわ



第27回市町村対抗 福島県縦断駅伝競走大会
ふくしま駅伝 FINISH



「ふたばのわ」は双葉町の結びつきを
深めるためのコミュニティ紙です。
自治会・団体の活動紹介や町民同士の
新たな交流の場を取材してお伝えしていきます。
「ふたばのわ」を通して町民のみなさんの
つながりや笑い合う場を増やしていけたら。

ふくしま駅伝でゴールに向かって走るアンカー井戸川選手

- ▶ つなげ! 双葉町! 双葉町があり続けるように~第27回市町村対抗福島県縦断駅伝競走大会(P2~3)
- ▶ ダルマ市によってみっせ! ふたばの若者がブース出店に挑戦!(P4)
- ▶ ふたばのイトコ再発見! ~巨大ダルマ引き合戦(P5) ▶ ふたばのわスマイルフォト(P6)
- ▶ 町からのお知らせ(P7) ▶ 放射線モニタリング情報・後世に残したい双葉町・編集後記(P8)

■発行: 双葉町秘書広報課(☎0246-84-5202) ■企画・編集: ふたさぼ(双葉町復興支援員)



インターネットでもつなげようつながろうふたばのわ
(町公式フェイスブックページ)

▶ <http://facebook.com/fukushima.futaba>



つなげ！双葉町！

双葉町が

あり続けるように

第27回市町村対抗福島県縦断駅伝競走大会

11月15日(日)、第27回市町村対抗福島県縦断駅伝競走大会(ふくしま駅伝)が開催されました。双葉町駅伝チームは総合45位52チーム中、町部25位(29チーム中)。16人の選手全員が最後まで走り切りました。

「これからも双葉町があり続けるように」そんな想いをたすきに込めて走り、自分達の走りを見た人に少しでも元気になってもらいたい」

「選手が必死になって走っている姿を見て、これからの生活を頑張ろうという気持ちも少しでも芽生えてくれたらうれしい」

大会前のインタビューでは監督、選手のみなさんがこんなことを話していました。

今年はいまだ以上に「チーム一丸」を意識し、夏には合宿を開催、その後も監督や選手同士が連絡を取り合いながら各自が練習を重ねてきました。

「みなさんの協力のおかげで最後まで走ることができた」

「駅伝は一人では走れないという事を改めて感じた」

「双葉町の一員として走ることができて幸せ」

「また来年も走りたい」

選手のみなさんからは、達成感や感謝の気持ちの声が聞かれました。

たくさんの想いが込められたたすきをつないだみなさんの力強い走りは、双葉町民だけでなく、多くの方に明日への一歩を踏み出す力を与えたに違いありません。





**双葉町駅伝チーム
応援メッセージ**
～みんなでつなげ！
双葉のたすき！～

スライド
ショーは
こちらから→



11月8日までに投稿された
メッセージがスライドショー
に反映されています。9日以降
に投稿していただいたメッ
セージも合わせて大会前夜に
タブレットで見ていただきま
した。

応援メッセージや駅伝当日の様子
などタブレットに投稿してくださっ
たみなさん、本当にありがとうございました！

今大会へ向けて10月15日から、双葉
町より配付されているタブレット端
末と双葉町公式ホームページで選手
のみなさんへの応援メッセージを募集
しました。集まったメッセージでスラ
イドショーを作成し、大会前夜のミー
ティングの際に選手のみなさんへお届
けしました。スライドショーを見た選
手のみなさんからは「ありがたい！」
など感謝の言葉が聞かれました。

選手へ応援メッセージをお届け

今大会ではテレビ中継を見ること
のできない町民のみなさんにも駅伝を
応援してもらえよう、治道や中継所
で応援している町民や駅伝チームサ
ポートスタッフのみなさんに当日の様
子をタブレットに投稿していただきま
した。テレビ中継では見ることででき
ない、ウォーミングアップ中や走り終え
た選手の様子なども投稿していただ
き、当日の雰囲気も少しでもお伝えで
きたのではないかと感じています。

駅伝の様子をタブレットで生中継！





よっちゃんスルメ(飯)試作品づくり



夢ふたば人中谷会長と打合せ



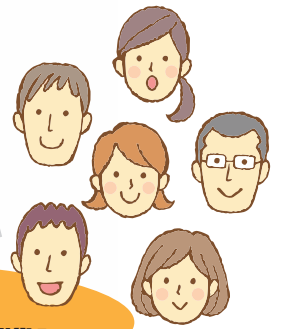
ぐるぐるユニット会議いわき会場の様子



ぐるぐるユニット会議東京会場の様子

ダルマ市に よっちゃんスルメ!

ふたばの若者が
ブース出店に挑戦!



ぐるぐるユニット発足

まちに楽しく関わる

『失敗してもいいから、まずはやってみること！俺らが全力でサポートするからダルマ市にブースを出してみたらどうか?』

5月30日に行った『ふたば×いわきスタディーツアー』で、ダルマ市を主催している夢ふたば人のみなさんから若者に向けていただいた力強い言葉。

この言葉をきっかけに発足したのが『ぐるぐるユニット』(若者企画推進協議会)です。

ぐるぐるユニットは若者自身が出したアイデアを形にすることを目的としたグループで、現在は来年1月9日・10日に開催されるダルマ市ブース出店を目指して活動しています。

ぐるぐるユニットは『双葉町にゆるく楽しく関われる』をコンセプトに活動し、毎月1回程度の会議を通じて企画を進めています。

どこからでも参加できるように、メイン会場(いわき市)とサブ会場(東京都内や各自宅など)をテレビ会議でつなぎ、話し合いを行っています。

ダルマ市には、『ふたばのよっちゃんスルメ(飯)』『メッセージボード』『双葉町写真展HOME TOWN』の3つの企画を展開予定です。ぜひお立ち寄りください！

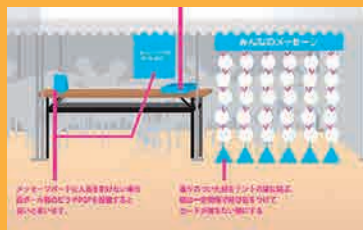
ぐるぐるユニット 3つの企画

懐かしの味 『ふたばのよっちゃんスルメ(飯)』



双葉町のよっちゃんという方が作っていたというスルメの甘辛煮。郡山海岸や盆踊りの会場で販売されていたそうです。そのイカを良く食べていたという町民の方と一緒に味を再現。40代以上の方は記憶に残っている方も多いのではないのでしょうか。

メッセージボード



ダルマ市に訪れる方に出会いの場を提供しようと企画したメッセージボード。メッセージボードはよっちゃんスルメ(飯)販売の隣、飲食スペース内に設置する予定です。

双葉町写真展 HOME TOWN



双葉町立学校 ALT のアンソニー先生・フィリップ先生が撮影した双葉町の写真を展示します。展示会場はサポートセンターひだまりを予定しています。



ふたばのイトコ再発見!

巨大ダルマ引き合戦

巨大ダルマ引き合戦ポイント



- ① 北が勝てば豊年満作、南が勝てば商売繁盛
- ② 震災前に使用されていた巨大ダルマは高さ約4m、重さ約1t!
- ③ 参加者200名様にミニダルマプレゼント!

毎年1月に開催されるダルマ市。震災前、ダルマ市の目玉の一つとなっていたのが「巨大ダルマ引き合戦」でした。双葉町駅前前の町道と旧国道6号線の交差点に綱をくくりつけた巨大ダルマを置き、南北それぞれ約100人ずつが綱を引き合います。その年の運勢を占う盛大なイベントです。



巨大ダルマ裏話

高さ約4m、重さ約1tの巨大ダルマ。保管されている双葉町役場からダルマ引きが行われる交差点まで運ぶのは大仕事だったそうです。当時の双葉町役場の担当者はその時の思い出を話してくれました。

「まず、運ぶ前には役場敷地内で巨大ダルマを水洗い。その後、クレーンでダルマを吊ってトラックの荷台に乗せると、高さは5m以上になります。ダルマは強化プラスチックでできていたため横にはできません。先導車と後続車でトラックを挟み、長塚の交差点まで運びます。最初の難関は郵便局前の国道6号線と288号線の交差点、次の難関は清寿堂書店前の交差点。信号機や街灯などの障害物をくぐり抜ける運転手の見事なハンドリングにただただ感動していました。その後続車の運転席から見える巨大ダルマの貴塚ある表情を今でも覚えてます。」

来年のダルマ市ではこの「巨大ダルマ引き合戦」が5年ぶりに復活します！開催予定は平成28年1月9日(土)。懐かしい双葉町のお祭りをみなさんで盛り上げましょう！

ダルマ市~明日へ踏み出せ!!in南台

【日時】平成28年1月9日(土)・10日(日)午前9時スタート
 【場所】いわき市南台応急仮設住宅イベント広場
 【催し】9日▶巨大ダルマ引き合戦 10日▶ダルマ神輿、芸能発表会



ふたばのお スマイルフォト

～笑顔でみんなをつなげたい～



10月20日
南相馬ひだまりサロン
(南相馬市)



10月24日
避難者と支援者による
ふれあいフェスティバル
(東京都江東区)



11月2日
ミニお茶会 in 千葉(船橋市)



11月5日
健康サロン(福島市)



11月7日
県南双樹会
クリーンアップ作戦
&芋煮会
(白河市)



11月11日
マコモタケ枕作り
(いわき市)



11月13日
県北ふたば会・北幹線第二応急仮設住宅自治会
合同グラウンドゴルフ大会(福島市)

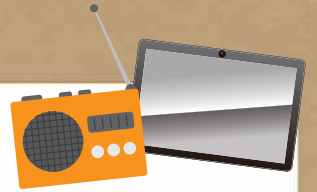


11月13日
サポートセンターひだまり紅葉狩り(いわき市)



11月18日
ふたば交流広場
ママサロン(加須市)

町からのお知らせ



情報

FMいわきで双葉町の情報を放送中!

FMいわきで、双葉町の情報をお伝えするラジオ放送「双葉町情報 FMいわき発」を放送中です。双葉町に関する生活やイベント情報、町の人々の声などをお届けしています。放送エリアは福島県いわき市内ですが、タブレットやスマートフォン、パソコンを通してインターネットで全国各地からでも聞くことができるほか、放送終了後に双葉町公式ホームページから放送内容を聞くことができます。

【放送日時】

毎週土曜日 午後12時15分～12時30分

【視聴方法】

- ラジオ: FMいわき 76.2MHz(福島県いわき市内)
- インターネット: サイマルラジオ
<http://www.simulradio.info/#toughoku> (全国)
- タブレット: ホーム画面1ページ目
▶ 「FM聴 FMいわき」をタップ(全国)



【過去の放送を視聴】

- FM 放送 “双葉町情報 FM いわき発”
_バックナンバー
(放送日の翌週 月曜日以降に更新)



国民年金

国民年金の第一号被保険者の皆さまへ 国民年金基金制度のご案内

- 国民年金基金は、自営業、農業などの国民年金の第一号被保険者の方々がゆとりある老後を過ごせるよう、**国民年金に上乗せする公的な年金制度**です
- 加入できるのは、**国民年金に加入している20歳以上60歳未満の方および60歳以上65歳未満で国民年金に任意加入している方**です
- 「**一生涯受け取る終身年金**」が基本ですので、長い老後に備えることができます
- 掛金は「**全額社会保険料控除**」、受け取る年金は「**公的年金等控除**」の対象になり、**税制面で優遇**されます

■ 万が一早期に亡くなったとき、家族に「**遺族一時金**」が支給されますので、掛け捨てになりません(一部制度(B型)を除く)

■ **加入は任意**で、色々な年金のタイプから現在の状況や将来設計にあわせて選ぶことができます



【詳細はこちらから】

国民年金基金についての問い合わせ先
福島県国民年金基金
〒960-8043福島市中町1-19 中町ビル5F

フリーダイヤル ロ-ゴ ヨイクニ
☎0120-65-4192

<http://fnpf.or.jp/>



ふたばのわ創刊2周年アンケート 双葉町クロスワードパズル答え発表!

ふたばのわ第25号に同封したアンケートのクロスワードパズル、みなさんお楽しみいただけただけでしょうか。たくさんのご応募本当にありがとうございました。当選者の発表は賞品の発送をもってかえさせていただきます。

答え

A	B	C	D	E
フ	タ	バ	マ	チ

①	キ	ヨ	ト	③	イ	シ	④	ダ
A			⑤	⑥	E			ル
	フ		オ	セ	チ			
		⑦	D			⑧	B	
		マ	リ	ン		タ		マ
⑨	ギ	ン		⑩	ダ	イ	コ	
⑪	ア	キ	カ	⑫	ン		⑬	⑭
							ア	キ
		⑮	C		⑯	ム	ゲ	ン
		ツ	バ					

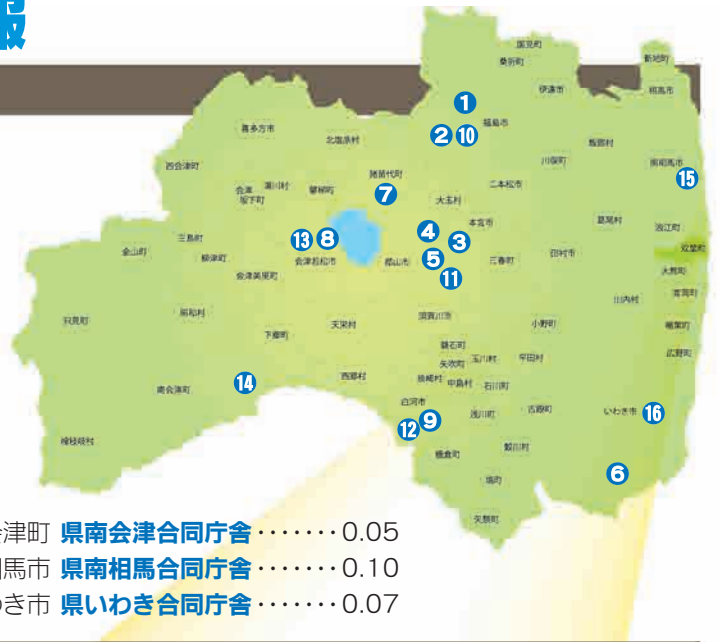
放射線モニタリング情報

福島県内 (単位: $\mu\text{Sv}/\text{時}$)

平成27年11月20日

- ①福島市 北幹線第二応急仮設住宅 ……0.15~0.25
- ②福島市 さくら応急仮設住宅 ……0.14~0.20
- ③郡山市 日和田応急仮設住宅 ……0.13~0.27
- ④郡山市 喜久田応急仮設住宅 ……0.09~0.81
- ⑤郡山市 富田応急仮設住宅 ……0.19~0.20
- ⑥いわき市 南台応急仮設住宅 ……0.04~0.06
- ⑦猪苗代町 上川原応急仮設住宅 ……0.07~0.09
- ⑧会津若松市 第二中学校西応急仮設住宅 ……0.08~0.09
- ⑨白河市 郭内応急仮設住宅 ……0.11~0.15
- ⑩福島市 県北保健福祉事務所 ……0.20
- ⑪郡山市 県郡山合同庁舎 ……0.12
- ⑫白河市 県白河合同庁舎 ……0.09
- ⑬会津若松市 県会津若松合同庁舎 ……0.06

- ⑭南会津町 県南会津合同庁舎 ……0.05
- ⑮南相馬市 県南相馬合同庁舎 ……0.10
- ⑯いわき市 県いわき合同庁舎 ……0.07



双葉町内 (単位: $\mu\text{Sv}/\text{時}$)

地区	地点	平成24年 4月1日	平成27年 11月20日
新山	新山公衆トイレ脇公営駐車場	—	0.75
新山	新山公民館	—	0.51
新山	双葉町歴史民俗資料館	—	0.47
新山	双葉南小学校	—	0.58
新山	双葉中学校	—	0.25
新山	県立双葉高等学校	—	0.30
新山	中央公園	—	0.65
下条	双葉総合公園	2.60	1.08
下条	双葉町役場	—	0.34
郡山	郡山公民館	1.48	0.63
細谷	細谷公民館	2.31	0.80
三字	三字公民館	2.53	1.12
山田	山田農村広場	24.47	7.92
石熊	石熊公民館	12.10	4.52
長塚	双葉町体育館	6.25	2.26
長塚	長塚二公民館	3.26	1.08

地区	地点	平成24年 4月1日	平成27年 11月20日
長塚	双葉町青年婦人会館	—	2.53
長塚	町西住宅	—	0.52
長塚	JAふたば北部営農センター	—	7.40
長塚	双葉北小学校	—	2.13
長塚	ふたば幼稚園	—	1.88
長塚	双葉駅北側駐車場	—	0.51
長塚	双葉町児童館	—	0.40
羽鳥	上羽鳥	1.89	0.84
羽鳥	羽鳥公民館	1.73	0.69
寺松	寺松公民館	3.46	1.40
渋川	渋川公民館	1.48	0.60
鴻草	北部コミュニティーセンター	4.30	1.79
中田	中田公民館	0.77	0.33
両竹	両竹公民館	0.54	0.12
浜野	浜野公民館	0.34	0.15

原子力規制委員会ホームページより

※全国及び福島県の空間線量測定結果については原子力規制委員会ホームページでご覧になれます。▶<http://radioactivity.nsr.go.jp/map/ja/>

編集後記

2015年も残すところ半月となりました。この1年は県外で生活されている町民のみなさんのところにも取材に行くことが増え、昨年よりも多くの方にお会いすることができました。趣味を楽しんでいる人、双葉町の歴史や文化にものすごく詳しい人、私の小さい頃のことをなぜか私よりも知っている人、会話の中から新しい発見や学びをたくさん得ることができました。取材に協力していただき本当にありがとうございました。みなさんが少しでも明るい気持ちで新年を迎えられることを願っています。年明けには成人式、そのあとにはダルマ市も行われます。5年ぶりの「巨大ダルマ引き」の復活をぜひ一緒に盛り上げましょう!

(ふたさぼ 山根光保子)

後世に残したい双葉町

現在、図書館や児童館がある場所には、昭和51年まで双葉中学校の校舎がありました。私は旧校舎最後の卒業生の一人です。自宅がすぐ近くにあったため、小さい頃からグラウンドで部活動をしている中学生を眺めたり、自分自身も中学生の時はソフトボール部に所属し、グラウンドで汗を流したりしていました。



結婚後も実家に帰った際は、子どもたちとグラウンドでボール遊びをしたり、前田川沿いの桜の下を散歩したりしていました。

町民グラウンドは自分が成長する過程の中にいつも身近にある場所でした。時の流れと共に変化してきたグラウンドとその周辺の風景が、今でも頭に想い浮かびます。